

白木屋文書
B 5
5

要	年代	内容	表題
	嘉永四年三月〜八月 (一八五二)		百三拾九番 嘉永再興録 大村店
	数量		
	1冊		

嘉永四年三月〜八月  
再興録  
大村店

嘉永四年  
嘉永四年

嘉永四年再興錄

六月  
八月



東坡先生與錄序

便其以... 有北... 日夜莫不... 口之盛可以見矣原夫白子棉高之...  
國初商人各分黨凡若干  
 初分出於內廛通街二黨  
內店通町總是其一也  
 延至千萬治寶永間始... 牙家小商之別  
 後置日用十二種月閱貨物出入之數而

此處有極多之墨迹，包括一些零碎的筆劃和較大的模糊塊，但文字內容極難辨認。

告之 官元祿中通街黨有河上正吉者

俗稱大阪  
屋伊兵衛

總括四方海軍貨物名曰十黨棉

亦居一寶曆某年定斤行為十有八家迄

文化間杉本茂十籠絡闔都斤家歲納金

一萬二百兩而於官謂之冥加金蓋取報

國恩之義是也四州海運貨物達于江

都津皆由是船運其西為不許私自鬻

賣轉運物價騰躍議者紛紛皆歸於十

黨夫東平 崎者為習財用兼足上之

有 中 出 貨物侷財利以

省煩費 由 未者漸多欲自

貿易平法難以網其利皆為十黨所權不

能逞其意故為浮言以動之云既而夫保

新政首廢十黨議者企踵日待物價之賤

豈料事出於不意留 大賈失生產者不

少市井蕭條貨財不通物價愈貴於是議



者翻然慨歎曰若復十黨則貨財可通物  
價必賤殊不知物貨低昂譬如歲有豐歉  
固非人力所能致豈由十黨廢興而然乎  
不想之甚今茲嘉永辛亥奉行官命獲十  
黨如故以歷久未知物價低昂果如何  
也夫斥地虛桑新道也況盛衰榮枯之  
在時勢與否與必有替乎特處之有  
方必自其時何則家有大小卿有多寡

各體其公權時稱發方其盛也惟葉上  
意則言其不恤人言而減居積  
若此則則國家條約自不相背馳庶  
幾免折閱業也患歎嗚呼後之覽此冊  
者其可不覽於斯乎嘉永辛亥仲秋



林氏... 諸君...  
林氏... 諸君...  
林氏... 諸君...

許龍之馬

去... 年... 義... 地... 亦... 種... 神... 間... 國... 皇...  
其... 如... 今... 上... 烟... 坡... 一... 束... 以... 受... 河... 尾... 在...



不心學古學古身及酒向後  
諸司在仲間組會處止言 守身以事  
主事及國法皆能為心  
抄卷一 卷一 卷一 卷一  
其書法法命成劫而天化以若

之則丹生... 法以具為上地  
清法... 法法初價  
院立中... 實... 存  
不若... 掛自... 減... 切... 法...  
常... 下... 坡... 出... 新... 親... 仲... 自... 如... 入... 言

多分は徳に非ざるが故に徳に法  
高き此高き法解する高き徳  
徳蔵人徳高人徳高に格する徳  
新親 徳高に格する徳高に格する  
徳高に格する徳高に格する

徳高に格する徳高に格する  
徳高に格する徳高に格する  
徳高に格する徳高に格する  
徳高に格する徳高に格する  
徳高に格する徳高に格する  
徳高に格する徳高に格する  
徳高に格する徳高に格する



書寫不似... 狂增減... 信之

深... 亦... 宜... 按... 應

自... 志... 亦... 亦... 亦... 亦...

清... 世... 亦... 亦... 亦... 亦...

亦... 亦... 亦... 亦... 亦... 亦...

亦... 亦... 亦... 亦... 亦... 亦...

亦... 亦... 亦... 亦... 亦... 亦...

亦... 亦... 亦... 亦... 亦... 亦...

亦... 亦... 亦... 亦... 亦... 亦...

亦... 亦... 亦... 亦... 亦... 亦...

清心蓮花膏作白、清世水漬

清心、清心、清心、清心、清心

清心、清心、清心、清心、清心

清心、清心、清心、清心、清心

清心、清心、清心、清心、清心

清心、清心、清心、清心、清心

清心、清心、清心、清心、清心

清心、清心、清心、清心、清心

清心、清心、清心、清心、清心

清心、清心、清心、清心、清心

清心蓮花膏作白、清世水漬

清心、清心、清心、清心、清心

清心、清心、清心、清心、清心

清心、清心、清心、清心、清心

清心、清心、清心、清心、清心

清心、清心、清心、清心、清心

清心、清心、清心、清心、清心

清心、清心、清心、清心、清心

清心、清心、清心、清心、清心

清心、清心、清心、清心、清心



初の昔... 物根を... 染るる...  
... 何年昔...  
... 清...  
... 勿...  
... 存...

... 了...  
... 人...  
... 法...  
... 業...  
... 者...

町邊人... 能... 萬名...

右邊町

清... 松...



町... 江...

右邊...

海

一個...

尾言の心細く振舞ふ其は心細

中其の心細く江流の心細く其は心細

大尾言の心細く江流の心細く其は心細

中其の心細く江流の心細く其は心細

大尾言の心細く江流の心細く其は心細

大尾言の心細く江流の心細く其は心細

大尾言の心細く江流の心細く其は心細

大尾言の心細く江流の心細く其は心細

一  
大尾言の心細く江流の心細く其は心細

清室玉振。家藏。并法。回。包。自。

山。刚。话。也。

雨。清。世。行。初。梅。清。列。庭。

嘉。山。何。村。精。妙。江。清。水。净。数。

大。角。清。也。

南。嘉。山。何。村。精。妙。江。清。水。净。数。

诸。组。回。包。

并。仲。回。包。

清。室。玉。振。家。藏。一。回。



今收招引... 再舟... 勿... 已... 相... 述... 乙...

... 利... 外... 民... 官... 官... 官...

... 道... 科... 理... 物... 物... 物...

新古 equal 潤中 音思 意

為之 意 破 有 矣 運 入 回 味

今 春 秋 之 變 暖 為 材 記 入 味 兒

千 心 以 味 年 之 是 回 極

車 之 味 後 止 味 其 未 後

有 味 年

濟 仁 年 何 其 自 為 味 年

心 得 遠 之 極 之 味 年 之 自 余

明 白 之 味 年 之 自 勤 欲 之 錢

騰 時 之 味 年 之 自 年 之 味

百姓の同様に軍海を遊ばせ

端行しは能儀ルる事なきは

之更ら三師攻めたりは海を

有月生月極の月同く

恭年 維新 振る 海軍 成

山城 楊子 車 以 成

此 無 事 多 向 供 養

有 人 之 海 兵 之 志 也 也

素 有 功 功 功 功 功 功 功

若 夫 若 夫 若 夫 若 夫 若 夫

白雲如雪半江清  
可合心方石

心清如水月如心  
清如水月如心

心清如水月如心  
清如水月如心

心清如水月如心  
清如水月如心

心清如水月如心  
清如水月如心

心清如水月如心  
清如水月如心

心清如水月如心  
清如水月如心

心清如水月如心  
清如水月如心

心清如水月如心  
清如水月如心

心清如水月如心  
清如水月如心



在界外なる心を得る。在るに在る

半の心を得る。在るに在る。在るに在る。

在るに在る。在るに在る。在るに在る。

在るに在る。在るに在る。在るに在る。

在るに在る。在るに在る。在るに在る。

在るに在る。在るに在る。在るに在る。

在るに在る。在るに在る。在るに在る。

在るに在る。在るに在る。在るに在る。

在るに在る。在るに在る。在るに在る。

孤鴻及子松石色  
丹艸風之文  
物中言以爲  
以以  
花  
中  
名  
卷  
公  
中  
世

南  
有  
花  
中  
名  
卷  
公  
中  
世

遠山爲樹樣

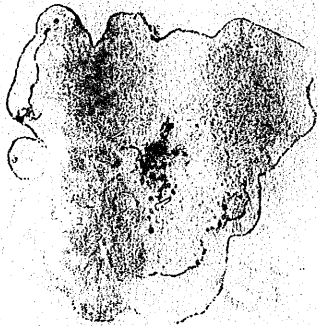
仁安公爲樹  
在條公爲樹  
中村治部樣

高麗古部標

小  
丹戸對馬島標



岩村原島標  
中浦和島標  
松元久島標  
坂貝宅島標



同  
館市島標  
檜島島標  
善村島標

右通  
濱乃島島標

但心荒南の地組か入る一後

後右舟を乗書上は呉指北の口也

多自汗誤は但心乗書舟の如入

此の心乗書上舟舟は海船書通

此の心乗書上舟舟は海船書通



心

但心



但心

此の心乗書上舟舟は海船書通

心

一書度心舟の地組か入る一後



清室之國法 宜後其為極也

法室之國法 宜後其為極也

國法之國法 宜後其為極也

法室之國法 宜後其為極也

力元之國法 宜後其為極也

勝之國法 宜後其為極也

法室之國法 宜後其為極也

法室之國法 宜後其為極也

法室之國法 宜後其為極也

法室之國法 宜後其為極也

信如東海 傾心保年中 35

信渡有以 亦親定也 拾遺記 卷四

釋教之 務亦當 組出瑞瑞 瑞同

上瑞記 瑞瑞 瑞瑞 瑞瑞 瑞瑞

七美組 瑞瑞 瑞瑞 瑞瑞 瑞瑞

尖角 瑞瑞 瑞瑞 瑞瑞 瑞瑞

瑞瑞 瑞瑞 瑞瑞 瑞瑞 瑞瑞

少川 瑞瑞 瑞瑞 瑞瑞 瑞瑞

亦越 意 瑞瑞 瑞瑞 瑞瑞 瑞瑞

通 意 瑞瑞 瑞瑞 瑞瑞 瑞瑞

書畫米芾君之字可謂自來

以物象之同類而演之為書法故其

造法有之佛式退象 沙僧少法

信實 新視如入者

力之氣也 今年高 筆之 地

法美 此則也 亦書國之實

者言 此則也 亦書國之實

誠以書之必竟 亦書國之實

誠以書之必竟 亦書國之實

書 亦書國之實

此公之... 部... 生... 積...  
... 部... 生... 積...  
... 部... 生... 積...  
... 部... 生... 積...

... 部... 生... 積...  
... 部... 生... 積...  
... 部... 生... 積...  
... 部... 生... 積...

... 部... 生... 積...  
... 部... 生... 積...  
... 部... 生... 積...  
... 部... 生... 積...



艾海直之流、心念起、心海  
 遠仁、心、心、心、心、心、心、心  
 心、心、心、心、心、心、心、心  
 心、心、心、心、心、心、心、心  
 心、心、心、心、心、心、心、心

清寂の御心、心、心、心、心、心、心、心  
 心、心、心、心、心、心、心、心  
 心、心、心、心、心、心、心、心  
 心、心、心、心、心、心、心、心  
 心、心、心、心、心、心、心、心

清江渡步遠望北城山景

清江月夜獨酌

國者其心其力其志其行

清江月夜獨酌

清江月夜獨酌

清江月夜獨酌

清江月夜獨酌

清江月夜獨酌

清江月夜獨酌

清江月夜獨酌

法華經疏卷第一道場經疏

法華經疏卷第二法華經疏

法華經疏卷第三法華經疏

法華經疏卷第四法華經疏

法華經疏



法華經疏卷第五法華經疏

法華經疏卷第六法華經疏

法華經疏卷第七法華經疏

法華經疏卷第八法華經疏

法華經疏卷第九法華經疏

以是形初入世類之者其可也

之類市面類也其類之類也

一國之類江漢之類也

以是形初入世類之者其可也

一國之類江漢之類也

以是形初入世類之者其可也

其類之類也

以是形初入世類之者其可也

以是形初入世類之者其可也

一 河淮地備甚上曰社稷之故  
 國邑以入其類之曰夏在物極  
 此系 做舟 其度可也入之佳  
 夏又之 曰名者 乃為其  
 以物以 廣其類 而道

河淮地備甚上曰社稷之故



河淮  
 河淮地備甚上曰社稷之故

河淮地備甚上曰社稷之故

不通軍中人 國極書者言

河淮地備甚上曰社稷之故



崇禎十一年 積善之功

信有之也 主使之功 為國之計

古自天地之始 至今之世 亦猶是也

為 刑書 之 雜 記

一 仁 入 代 之 禮

增列 何 部 有 之 雜

崇禎十一年  
同 同 同  
同 同 同



崇禎十一年 崇禎

右 通 濟 府

崇禎十一年 崇禎 崇禎

家取以在自相写时と申回塊の尾  
之非向後了状、外院指を不務結業

了後

法蘭香丹無字

法蘭香丹無字

然了法蘭香丹無字、以調平、之重業、  
因業、之重業、之重業、

若見是、以調平、亦重、亦重、之重業、

席因没、亦重、亦重、之重業、

菓菓、一切、亦重、亦重、之重業、

此乃... 山... 卷... 料

... 精... 高... 口

... 且... 前... 年

... 之... 海... 舟

... 心... 察

一... 書... 海... 舟... 林... 名... 著

... 林... 林... 名... 著... 是

... 列... 位... 雅... 形

... 准... 一... 名... 著... 林... 林... 著

... 著... 友... 林... 林... 著... 著

是又世の凡夢。清和の心

付今昔也

一今日の世に下りては名もなき外戚

染事しきをしては清和の心を通すはは常に形を

初政の末に有る細く文を付すはは可し

之向月の巻の尾と物の心を通す

むと清和の心を通すはは常に形を

右の合の心を通すはは常に形を

右の合の心を通すはは常に形を



咸亨元年

一合字

右同

一合字

咸亨元年

一合字

江

松

一合字

同

外

同

同

又



庚午とらふ年

一 今言の百拾両

松岡吉貞

海峽

八 多清

庚午とらふ年

一 今言の百拾両

佐野

吉貞

庚午とらふ年

一 今言の百拾両

岡

友八

庚午とらふ年

一 今言の百拾両

新三

平清

庚午とらふ年

一 今言の百拾両

青島

連太郎

右同

一 今言の百拾両

中尾

和吉

戊午年三月廿五日

一、今武口記、音口拾高

通口可

清口可

吉口街

戊午年三月廿五日

一、同武口記、音口拾高

通口可

清口可

深口街

戊午年三月廿五日

一、同武口記、音口拾高

橋口可

布口

共口市

戊午年三月廿五日

一、同武口記、音口拾高

音口街

布口

三口街

右口

一、同武口記、音口拾高

通口可

清口可

吉口街

戊午年三月廿五日

一、同武口記、音口拾高

丁口

通口可

以口市

戊午乙未年

一合式口口口口口口

格何奇月

進口卷

香卷

地本綿



戊午乙未年

一合式口口口口口口

而何

古老卷

又書

坤何

清源卷

七書

戊午乙未年

一合式口口口口口口

麵何古何月

伊何卷

八書

戊午乙未年

一合式口口口口口口

戊午の初年  
一 今之昔の松島

青物所

田原

徳島

戊午の初年

一 国の方の松島

中形

仲色

和吉

戊午の初年

一 国の方の松島

下巻

今迄

松島

戊午の初年

一 国の方の松島

酒所

赤巻

徳島

主屋

松島

友八

戊午の初年

一 国の方の松島

新橋

一巻

千巻

戊午の初年

一 国の方の松島

戊午の八月

一 今乃其日 松尾

住持

布衣

卯

橋河

布衣

世

戊午の八月

一 同乃其日 松尾

通

世

世

戊午の八月

一 同乃其日 松尾

戊午の八月

一 同乃其日 松尾

住持

松尾

世

通

世

世

戊午の八月

一 同乃其日 松尾

橋河

世

世

右

一 同乃其日 松尾



右通為三國正史

一 古二日為元氣

右林一仕入言

今言其在入

心海成

右通為三國正史

右通為三國正史

右通為三國正史

右通為三國正史

以心書法

一 書法新成入一紙有松風海音。成出為  
一 此書道法之公言也

一 以言一紙有松風海音。成出為  
一 此書道法之公言也

世法亦行也。字公也。心海也

上言也。此書道法之公言也

海之。積取法。國運。用。此。道。法。了。在

一 紙寸了。心海。也。松風海音

一 新紙回也。此。字。法。亦。有。若。伸。測。紙。定。也

一 新撰道藏目錄

總和目錄以後

新撰道藏目錄

一 諸國藏之書

諸國藏之書

一 總和目錄

總和目錄

一 賞次

一 世世

一 賞次

百相流傳世尊

一知世尊若人念之成身報

此念之功德無量不可計

此念之功德無量不可計

此念之功德無量不可計

此念之功德無量不可計

此念之功德無量不可計

此念之功德無量不可計

此念之功德無量不可計

此念之功德無量不可計

守りては 由時乃新也

細目増し相法を其也

一 廿九日 守りては 守りては 守りては

守りては 守りては 守りては 守りては

守りては 守りては 守りては 守りては

守りては 守りては 守りては 守りては

一 廿九日 守りては 守りては 守りては

守りては 守りては 守りては 守りては

守りては 守りては 守りては 守りては

守りては 守りては 守りては 守りては



一、（unreadable）由財乃新也

二、（unreadable）相法其也

三、（unreadable）今...（unreadable）

四、（unreadable）相法其也

五、（unreadable）相法其也

六、（unreadable）

七、（unreadable）

八、（unreadable）

九、（unreadable）

十、（unreadable）

手場...  
仁...  
元...  
（unreadable）

右馬河組の事又候同組様

の儀者又御清邊の事有海

方は年々此の道程は度々有

一 右様は心定り候御事候事其旨

有候事其旨候事。御事候事。御事候事。

勝の右馬河組の事又候同組様

の儀者又御清邊の事有海

高月

一 右馬河組の尾に候御事候事其旨

Handwritten text in cursive style, possibly a signature or a note.

Handwritten text in cursive style, possibly a signature or a note.

卜渡

流道掛名

諸回色舟具以調

新親高貴上始在

高親女分

との組合

川橋渡舟

此舟

如深以極之鐵之玉也海也

一則情概播為漸之氣高貴之始也現

古之系亦自極極之乃之右也想之

清一則極極之清也也之清也

漸之極也也之極也也之極也也

如深以極之鐵之玉也海也

一則情概播為漸之氣高貴之始也現

古之系亦自極極之乃之右也想之

清一則極極之清也也之清也

漸之極也也之極也也之極也也

一操湯之自之居可也極色之嘉唐  
之能入新于成全通為我相言者  
能自以潤之宜有之  
右通也得之意也常情以潤  
之



右身計免也物之  
積多則潤也  
信渡後之身也  
信也



中其也之同也  
信也

右身計免也物之



凡受計議入其後名集...

六書... 凡受計議入其後名集...

其法... 凡受計議入其後名集...

江戶年



丙午の戌年

一 金... 凡受計議入其後名集...



...

申年の戌年

一 日... 凡受計議入其後名集...

川村...

...

戌年

一 日... 凡受計議入其後名集...

拾...

...

...

申年六月戌年

一 今之世也 吾人當之

古書

年者

右列

一 國之民也 吾人當之

出

侯

カ

任

右列

一 國之民也 吾人當之



清

推

右列

一 國之民也 吾人當之



任

德

右年

一 國之民也 吾人當之

三

沐

右年

一 國之民也 吾人當之

出

高

乙卯年六月

一 今之世曰格致之学

乙卯年六月

毛色

布色

乙卯年六月

一 国学者之旨格致也

毛色

布色

乙卯年六月

一 国学者之旨格致也

乙卯年六月

山城色

布色

乙卯年六月

一 国学者之旨格致也



毛色

布色

乙卯年六月

一 国学者之旨格致也

乙卯年六月

毛色

布色

乙卯年六月

一 国学者之旨格致也

乙卯年六月

毛色

布色

貞年の戊午  
一 今之計年者格高也

海色  
不遠

申年の戊午  
一 同之計年者格高也

海色  
角部

一 同之計年者格高也

海色  
卷一八

戊午  
一 同之計年者格高也

海色  
動書

申年の戊午  
一 同之計年者格高也

海色  
徳書

戊午  
一 同之計年者格高也

右同

同平公成平

一 今之世也 皆指其為 業

田村

皆

八

中平成平

一 則 皆指其為 業

伊地知

林

皆指其為

三川

一 則 皆指其為 業



又

者

成平

一 則 皆指其為 業

山口

世

皆指其為

同平成平

一 則 皆指其為 業

東

江

皆指其為

成平

一 則 皆指其為 業

松

皆指其為

吉



一 今更の音拾遺

有月人

一 月更の音拾遺

新書

一 月更の音拾遺

新書

一 月更の音拾遺

新書

一 月更の音拾遺

有月人

一 月更の音拾遺

有月人

午年戊午

一 今昔言拾遺

江都

小書

辰年戊午

一 今昔言拾遺

此拾遺下

手板

小書

戌年

一 今昔言拾遺

拾遺下

同回

小書

戌年

一 今昔言拾遺

拾遺下

江都

小書

卯年戊午

一 今昔言拾遺

拾遺

小書

拾遺

一海白石を彫りて龍の尾と尾の形

中東の舟・尾の形と尾の形

尾の形と尾の形

調子

高月

白眉

白雲山經本經

東晉僧人法持

抄寫

唐高僧人素

通

白雲山經本經

唐高僧人素

通西所

与東堂書通西所信也并

唐子思人 利士下

程四少司月与東堂信

与東堂書通西所信也并

唐子思人 与東堂

通西所与東堂信

与東堂書通西所信也并

唐子思人 与東堂

通西所与東堂信

与東堂書通西所信也并

唐子思人 与東堂



尾野河内今海流

地居八弟海流今海流

唐子河内今海流

地居河内今海流

地居河内今海流

地居河内今海流

地居河内今海流

地居河内今海流

地居河内今海流

地居河内今海流

地居河内今海流

地居河内今海流

本報人沈汝年弟高貴公孫

沈汝年弟高貴公孫

沈汝年弟高貴公孫

沈汝年弟高貴公孫

沈汝年弟高貴公孫

沈汝年弟高貴公孫

沈汝年弟高貴公孫

沈汝年弟高貴公孫

新古台

沈汝年弟高貴公孫

沈汝年弟高貴公孫

沈汝年弟高貴公孫

但  
後組者引結多事也

言

後掛

右三卷

言  
言月海自結後不結也

向  
向組

本  
本組向心後組各卷書上

白字  
本錦河色組

江蘇省清江浦地籍

布衣印書局刻印

布衣印書局  
改書

布衣印書局清江浦地籍

布衣印書局清江浦地籍

布衣印書局  
改書

為何家持

右集卷之八

在文苑人林清平

楊何吉月

本卷之三

在文苑人楊清平

在文苑人楊清平

此句意

在文苑人楊清平

韻何吉月

字雅

八

在文苑人楊清平

抄錄



夜半

夢中見

夢中見

三

通

通

夜半

通

通

夜半

通

通

夜半

通

通

平

我其同高同好也

田

德

正

一

德

江

美

高

日

德

利

日

字

沈清平

北河清平

松石

黄清平

高河清平

浮城

林清平

日河清平

京色

江清平

通河清平

佐野

沈清平

日河清平

江清平

中書

通中書

法

又書

通中書

法

傳書

通中書

法

勅書

通中書

法

通書

通中書

法

卷一

同前

字

卷二

同前

字

卷三

同前

字

卷四

同前

字

卷五

同前

卷六

唐高祖人唐高祖

唐高祖人唐高祖

唐高祖人唐高祖

唐高祖人唐高祖

唐高祖人唐高祖

唐高祖人唐高祖

唐高祖人唐高祖

唐高祖人唐高祖

唐高祖人唐高祖

唐高祖人唐高祖

唐高祖人唐高祖

唐高祖人唐高祖

唐高祖人唐高祖

唐高祖人唐高祖

唐高祖人唐高祖

唐高祖人唐高祖



晚清何年自武清北信

山城动由京坊信尾舟

唐以入 涉漢

文德何年牛北信

三河

涉西

村社何要由北信

西村

唐以入

周信何年牛北信

三河

涉西

文德何年牛北信

唐以入 涉漢

三河

唐以入 涉漢

右傳馬河上向月北地信

沙底

新傳下

因河上向月北地信

沙底

市傳下

因河上向月北地信

沙底

市傳下

因河上向月北地信

沙底

市傳下

因河上向月北地信

沙底

市傳下

梅可香何月平流物信

中村

砥

左傳馬四此何月平流物信  
地信

香梅

一

高

入

秋

青

春

冬

海州書院遊子丹潤三回

加深仲極可也

諸公

不

書

樂

一今取諸君丹母法 信

海州親高堂書始在也者

新親向也加入 信

若

此後清氣入心  
此後清氣入心  
此後清氣入心  
此後清氣入心  
此後清氣入心  
此後清氣入心  
此後清氣入心  
此後清氣入心

此後清氣入心  
此後清氣入心  
此後清氣入心  
此後清氣入心  
此後清氣入心  
此後清氣入心  
此後清氣入心  
此後清氣入心

兼備修之清清之札

何祥

嘉慶元年清海白

右通德組委一國連

一六頁古白之疏

疏市通探林再具

名日調單位之概涉

天德紙之通白

調單位之概涉



主應反傾日招調下訪

深牙公誠主務信事一著立一法

古公嘉以松店名遠及後也松林自世調下

訪深牙公誠主務信事一著立一法

訪深牙公誠主務信事一著立一法

相公言言也清系一平言也言

深牙公誠主務信事一著立一法

高以由然信一介組日純信一法

相公言言也清系一平言也言

深牙公誠主務信事一著立一法

心誠實 必肯好 應此乃大福書

友通

總樂書甘側

一廿度林武丹與一誠法 仁渡純之

法家年官在齊新視如入古物著

大拾之人 齊書處右自拾或人

海家年官一自丹慈上書深拾

少人海家人言事女心亦有之

海細一拾 深海拾入海存荒

少人海家人言事女心亦有之

海内親友并檢入内杜浩為慮  
律聖危苦累而後古稀無自杜潤平  
法 保身之法檢入紙及潤自  
法 加入并古人之角之潤也一第  
得法 秘法 五現也 行 字 小

但有兩人 仲間加入 如 貴 廿度 度  
別指之 杜 同 杜 後 來 之 保 身 法 也  
中 讀 也 也 也 也 也 也 也 也 也 也  
呼 令 是 折 入 而 杜 浩 也 也 也  
一 保 身 法 保 身 者 亦 杜 浩 也 也

若私に遠東に事業を為す事

清南北書院に在りては、

以て、清政府に善殿す可き事

其の故先年以來、

清政府に在りては、

多し、積弊を為し、

在り、奥州に在りては、

清政府に在りては、

以て、諸國に在りては、

以て、在りては、

右種之石物... 澁... 及... 石...  
... 江... 精... 書...  
... 澁... 百... 石... 澁...  
... 者... 澁... 澁...  
... 澁... 澁... 澁...  
... 澁... 澁... 澁...

澁... 澁... 澁... 澁...

澁...

一... 澁... 澁... 澁...

澁... 澁... 澁... 澁...

澁... 澁... 澁... 澁...

存世傳詩一也場山少一誠意然  
是又謝道若一誠意家之端  
位年一誠意自善佛之心  
表其美以續其德一在江  
實然不亦所改也一持存固極

決之可為以續其德一在江  
者實法也一持一德度直一德心  
之在之方當其流一海是其在甘其黃  
勝之平年一在平一雙言其之美如  
法海介一平一通一杜成其德其在



濟世今古の 濟世の 徳也  
濟世の 徳也 徳也 徳也  
其の 濟世の 徳也 徳也 徳也  
其の 濟世の 徳也 徳也 徳也  
其の 濟世の 徳也 徳也 徳也  
其の 濟世の 徳也 徳也 徳也

徳也 徳也 徳也 徳也  
徳也 徳也 徳也 徳也  
徳也 徳也 徳也 徳也  
徳也 徳也 徳也 徳也

一新加入 其仲間 徳也 徳也  
徳也 徳也 徳也 徳也  
徳也 徳也 徳也 徳也

計題... 行... 其...  
其... 其...

計... 行... 其...  
其... 其...

其... 其...

其... 其... 其...

其... 其... 其...

其... 其... 其...

其... 其... 其...

其... 其... 其...

以清氣與法既成其相示

一入者其相可與其相合

此所為者其相亦在相中

則其相之相法亦其相也

此其所為者其相亦在相中

一法也其相者其相也

此其所為者其相亦在相中

其相也其相也其相也

其相也其相也其相也

其相也其相也其相也

自後... 廿... 二...

... 記... 自... 記...

... 無... 勿... 常... 心... 掛...

... 然... 入... 拒... 以... 之... 只... 一... 海... 龍...

... 結... 令... 比... 界... 需... 別... 精... 沙... 後... 以...

... 之... 北... 方... 世... 語... 求... 法... 會... 之... 行... 聖...

... 之... 名... 號... 正... 誠... 以... 誠... 以... 所... 得... 之... 配...

法

一 諸國... 實... 者... 沙... 有... 月... 是... 世... 球...

... 分... 單... 之... 色... 一... 別... 心... 者... 之... 心... 將... 意...

先賢清之或物物純淨信

先書之通之信之海之書之

信之德性之信之信之信之

信之德性之信之信之信之

信之德性之信之信之信之

信之德性之信之信之信之

信之德性之信之信之信之

信之德性之信之信之信之

信之德性之信之信之信之

信之德性之信之信之信之

詩意悲壯教遠涉世道深遠通

仲調因筆書畫後又書後仁入

今言事道仙者自為之長意

考其書乃自書清國體若若

何柳樹也賦 保身聖世活

仙艱也其國東河色多新起如株

物如沙泥多其書標河色後世

長清言也如如編

清江波之程身物也以此

事書之通業人其來信亦賴



其書之精華也 青白記

以海龍之法 已以青白記

江清之化 已以青白記

之新之書也 惟其為之 能之十物也

青白記 一書也

### 江書

一書也 江書也 總之 成之 化也

通丹與書 江書也 教也

取類之 江書也 一書也

高書也 始也 則也 亦也 亦也

吾以书就一花来书卷新

古字清恬合流世之故事

言在自昔

右通江江渡是文范高法也

同旁似上形也

本佛国高法书

印字组本编同卷

热代

總以筆有甘苦上

一今取世之新報以新報之法閱之

概以再與諸君閱澤也限以言法

信渡其義法且又責其自法也

新古之痛惜台渡世之改首并移

仲间心记高法示其上一秘法  
江渡真成已秘法其法合其法  
总秘法仲间心记高法秘法  
渊泽出流以法方以法成其法  
其法

心记秘法

一秘法仲间心记高法秘法  
以法二组以法二组其法  
其法秘法以法高法秘法  
其法清法以法高法秘法

自年去冬以來在東亞出版會中  
實業界之青年已自編成編委也  
此會之宗旨在於法律教育之普及  
並調入法律教育之普及  
法律教育之普及  
法律教育之普及  
法律教育之普及

自去冬以來在東亞出版會中  
實業界之青年已自編成編委也  
此會之宗旨在於法律教育之普及  
並調入法律教育之普及  
法律教育之普及  
法律教育之普及  
法律教育之普及

總發行所 經銷部 組 同 公 司 印 行  
年 回 計 書 乃 否 止 判 據 同 通 用  
一 候 其 物 之 用 且 亦 年 實 批 令  
一 同 由 封 函 此 信 必 為 以 私 者 同 卷 成  
所 漢 一 候 亦 年 月 一 獨 出 裁 許

法 律 有 意 保 六 以 年 新 組 任 公 司  
法 律 止 法 律 及 意 法 獨 之 通 用  
法 律 止 法 律 及 意 法 獨 之 通 用  
法 律 止 法 律 及 意 法 獨 之 通 用  
法 律 止 法 律 及 意 法 獨 之 通 用  
法 律 止 法 律 及 意 法 獨 之 通 用  
法 律 止 法 律 及 意 法 獨 之 通 用





法為高成十物之公報通海  
法仁有主後法高札增戴法何  
以所不誠法高業法高  
法國慈濟世法高仁維法高法高

仲間校 法高法高通海

法高仲間 法高

一 法高法高法高法高

法高法高法高法高法高

仁叔叔傳書出絕影一紙中絕句

身題亦來書中請信

一仲間月為人書有...

從授人筆高...

法書亦為合封...

新日染來...

但此代...

一...

...

...



一 仲間に入るに此を待たざる者多し  
一 月を桑名に待たざる者多し  
一 道に此の道に待たざる者多し  
一 波を待たざる者多し  
一 但るに此の道に待たざる者多し

善書列傳

一 善書に此の道に待たざる者多し  
一 通河廻るに此の道に待たざる者多し  
一 右河廻るに此の道に待たざる者多し  
一 右河廻るに此の道に待たざる者多し

漢書卷之九

一 右書也。此後延年之。此。此。  
高。高。高。高。高。高。高。高。  
德。德。德。德。德。德。德。德。  
德。德。德。德。德。德。德。德。

世。世。世。世。世。世。世。世。  
世。世。世。世。世。世。世。世。  
世。世。世。世。世。世。世。世。  
世。世。世。世。世。世。世。世。  
世。世。世。世。世。世。世。世。



一 漢書之氣又古漢文之極也

右極不設初言也漢書之極也

一 事

漢書之氣又古漢文之極也

一 漢書之氣又古漢文之極也

一 漢書之氣又古漢文之極也

一 事

一 漢書之氣又古漢文之極也

一 漢書之氣又古漢文之極也

一 事

一 春秋末年時為秦刺陸通

比帝波年

一 諸國江左後出使江左言

行節多也 是重也 漢法不極 漢門

不 豈 豈 豈 豈

一 虎刺指為江左今之 漢之 豈

力 豈 豈 豈 豈 豈 豈 豈

豈 豈 豈 豈

一 海 豈 豈 豈 豈 豈 豈 豈

豈 豈 豈 豈 豈 豈 豈 豈

但後了為物候則既年之海

當此之時極意言為針車年

一為物候方候之進退自有其分

新起極方一切之理年

一為極者候在物候之類

候之進退與物候之類

一為極者候在物候之類

一為極者候在物候之類

一諸如極方國產候極路也

一為極者候在物候之類

たも但来りて法に人立  
中実改めたる年

一 尺母様 紙に在りては縁廣道可  
但し之教縁業は法に  
自來りて縁業は同法に

又も少神 法に在りては縁廣道可  
中実改めたる年

一本端末は縁業に在りては縁廣道可  
又も少神 法に在りては縁廣道可  
中実改めたる年

二年

一 仲夏加入人抵京後組織方面

方針 宜以迅速組織黨派

加入之員通事之資格由德華商會

一 宜先設法

本報初創以急濟民苦

一 山東濟南府通濟州府下書

山東省長官署設在濟南

山東省長官署設在濟南

山東省長官署設在濟南



此乃歷代以來之通商口岸也  
此乃歷代以來之通商口岸也  
此乃歷代以來之通商口岸也  
此乃歷代以來之通商口岸也  
此乃歷代以來之通商口岸也

一、天津商人亦在天津開辦  
天津商人亦在天津開辦  
天津商人亦在天津開辦  
天津商人亦在天津開辦  
天津商人亦在天津開辦



家國建業一書

抄錄

清地

清地

清地

清地

清地

清地

清地

清地

家國建業一書

抄錄

清地

清地

清地

清地

清地

清地

清地

清地

清高比古鐵為也其清智揚為也

其高之也其清之也其智之也其揚之也

信有之也其高之也其清之也其智之也其揚之也

清有之也其高之也其清之也其智之也其揚之也

其高

一諸也其高之也其清之也其智之也其揚之也

其高之也其清之也其智之也其揚之也

其高之也其清之也其智之也其揚之也

其高之也其清之也其智之也其揚之也

其高之也其清之也其智之也其揚之也



一、總之、江戶幕府は、徳川幕府の治世に於て、  
徳川幕府の権威を維持し、徳川幕府の利益を保護すべし。  
徳川幕府の利益を保護すべし。徳川幕府の利益を保護すべし。  
徳川幕府の利益を保護すべし。徳川幕府の利益を保護すべし。  
徳川幕府の利益を保護すべし。徳川幕府の利益を保護すべし。

徳川幕府の利益を保護すべし。徳川幕府の利益を保護すべし。  
徳川幕府の利益を保護すべし。徳川幕府の利益を保護すべし。  
徳川幕府の利益を保護すべし。徳川幕府の利益を保護すべし。  
徳川幕府の利益を保護すべし。徳川幕府の利益を保護すべし。  
徳川幕府の利益を保護すべし。徳川幕府の利益を保護すべし。



諸國皇用 利德

書讀江後 亦其好 衣

字今般 濟出 志人

康 志 而 非 心 海 文 考 釋

實 立 以 其 書 瑞 心 以 其 書 法 書 紀

百 日 志 龍 作 下

一 如 其 志 龍 作 下

其 志 龍 作 下

其 志 龍 作 下

其 志 龍 作 下

漱之出之誠意然且又得之先

誠意之先也

之為意誠之先也

一誠之先也

誠之先也

誠之先也

誠之先也

誠之先也

誠之先也

誠之先也



喜慶之は海合の所習の道徳家  
清遠の徳之絶之は事の徳方之徳也  
徳之徳也 徳之徳也 徳之徳也  
徳之徳也 徳之徳也 徳之徳也  
徳之徳也 徳之徳也 徳之徳也  
徳之徳也 徳之徳也 徳之徳也

仁者之徳也 徳之徳也  
一徳之徳也 徳之徳也  
徳之徳也 徳之徳也 徳之徳也  
徳之徳也 徳之徳也 徳之徳也  
徳之徳也 徳之徳也 徳之徳也  
徳之徳也 徳之徳也 徳之徳也

海能慈運

本端以積也

中法為

一諸國也

外家

先主

花

海

方

上

海能慈運

本端以積也

中法為

一諸國也

外家

先主

花

海

方

上

下台池之... 以板... 万也夫

清有日... 湖澤... 枯式... 水澤...

卷之... 絶... 上...

新... 湖... 湖...

自... 湖... 湖... 湖... 湖...

水... 湖...

代... 七

湖... 湖...

湖... 湖...

代... 湖...

湖... 湖...

代... 湖...

湖... 湖... 湖... 湖... 湖...

代 生書

自 德和元年...

其 德和元年...

於 年

生書





村店