

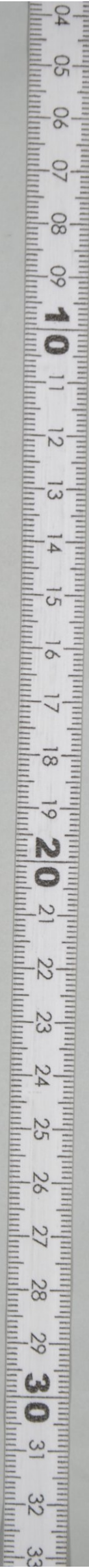
## 地域企業・産業資料デジタルアーカイブについて

- (1) このデジタルアーカイブは、東京大学経済学図書館が所蔵する地域企業・産業資料のうち、印刷物および近代の文書類について順次デジタル化をすすめているものです。
- (2) このデジタルアーカイブの利用に際しては「[東京大学経済学図書館電子資料利用規則](#)」に同意したものとみなされます。
- (3) 印刷物など他媒体への使用については、東京大学経済学図書館までお問合せください。
- (4) 画像はカラーです。画像の撮影には文字が視認できるよう十分な注意を払っていますが、資料の欠損、変色、褪色等の劣化や、ノド部分の状態によっては、原本の文字が全て写っていないものがあります。これらについては資料の原形を保ちつつ、出来る限りの範囲で撮影したものととして了解下さい。写りの悪い資料については、東京大学経済学部資料室にて、所定の手続きにより原本の閲覧をお願いします。
- (5) 本アーカイブに関する質問等については、東京大学経済学部資料室までお問い合わせ下さい。
- (6) 本デジタルアーカイブの一部は、独立行政法人日本学術振興会平成 27 年度科学研究費補助金（研究成果公開促進費）課題番号 15HP8021 の交付を受けて作成しています。

目錄和拾五年拾月壹日  
至昭和拾六年參月參拾壹日

第壹回營業報告書

伏木相互逕送株式會社



第壹回營業報告書

島山縣羽水郡伏木町古國府八拾七番地

伏木相互運送株式會社

昭和拾五年拾月壹日より昭和拾六年參月參拾壹日ニ至ル第壹期ニ於ケル營業ノ概況及諸勘定ヲ附録シ報告スルコト左ノ如シ

營業ノ概況

鐵道御當局並ニ日本運送株式會社ノ御提唱ニ依ル集約合同新行作  
秋拾月壹日より營業開始セリ

時局ハ東亞新秩序建設ニ伴ヒ經濟統制益々強化セラルレ一般經濟疲弊モ  
有史以來ノ變化ヲ來シ通商集約本收放貨物ニ於テモ者シク變動ヲ及

五 伏木相互運送株式會社

ホシ向ホ勞働力不足等ノ困難ニ遭遇シタルモ一面生産力擴充ニ依ル  
時局產業ハ依然旺盛ヲ極メ之方原料並ニ製品ノ移動活潑ナリシト共  
ニ鐵道御當局ノ輸送力擴充計畫ト相俟テ戰時下運送報國ノ精神ヲ体  
シ従業員一致協力克ク時難ニ耐ヘ別掲ノ成績ヲ得タル次第ナリ

資本金株式

一當會社ノ資本金拾五萬圓ニシテ株式總數參千株（金貳拾五圓拂込）  
拂込總額金七萬五千圓也

一當期間中ニ於テ株式ノ異動數五拾株ニシテ期末現在株主拾五名ナ  
リ

株主總會

一昭和拾五年九月二十七日伏木港務所會議室ニ於テ創立總會ヲ開催  
シ發起人ノ會社創立ニ關スル報告ノ件、定款承認ノ件、取締役及

監査役ノ商法第百八十一條第二項及第百八十四條第一項ノ報告並  
ニ全條二項ノ意見報告ノ件ヲ附議各原案通り承認可決セリ

一本會社住所決定ノ件ハ伏木町古國府八十七番地ニ決定セリ

一取締役及監査役選任ノ件ハ取締役ニ水戸半右衛門、中村俊一、清  
水喜作、木谷吉太郎ノ四氏監査役ニ堀田善一郎、村井清次郎ノ兩  
氏選任セラレタリ

一取締役、監査役報酬限度額決定ノ件ハ一ケ年金參千圓以内ト決議  
セラレタリ

一昭和拾六年壹月拾日當會社内ニ於テ臨時株主總會ヲ開催シ左ノ件  
ヲ附議可決セリ

一取締役壹名増員ノ件ハ取締役ニ秋元伊平氏ヲ選任セラル

一役員報酬額増加決定ノ件ハ増加額ハ金壹千圓トシ一ケ年金四千圓

以內トセリ

庶務事項

昭和拾五年拾月 壹日 創立登記ヲ爲ス

昭和拾六年壹月廿二日 取締役秋元伊平氏ノ選任登記ヲ爲ス

五 伊平氏ノ選任登記ヲ爲ス

貸借対照表

(昭和拾六年三月三十一日現在)

借方 (資産ノ部)										貸方 (負債ノ部)									
固定資産	運搬器具	什器	専用側線	營業權	流動資産	他店貸	發荷主貸	著荷主貸	荷掛立替金	短期負債	他店借	未拂運賃	未拂諸掛金	未拂取立金	雜勘定	假受金	小計	株主勘定	資本金
四三九八〇	二二八〇	二一〇〇	一八〇〇	三七八〇〇	三三九七一	八八六	一八六一九	一六二一	六五八六	二四一八	一四五〇	一〇	六七一	二八七	一六六八	一五六八	三五八七	一五二〇	一五〇〇〇〇
〇〇	〇〇	〇〇	〇〇	〇〇	六一	七五	三六	五九	〇〇	九八	一三	三三	三八	〇四	二九	二七	六九	〇〇	〇〇

五 大木月五重送株式会社

銀	行	1,101,440	當期純益金	1,026,690
現	金	763,650		
雜	勘定	266,235		
假	拂金	16,350		
差入保證有價證券		2,646,000		
小	計	7,961,396		
株	主 動 定	7,500,000		
未	拂込資本金	7,500,000		
合	計	15,461,396	合	計
				15,461,396

財 產 目 録 (昭和拾六年三月三十一日現在)

資	産	額
固	定 資 産	4,398,000
運	搬 器 具	2,280,000
(シ	ート他)	2,280,000
什	器	2,100,000
(電	話)	1,500,000
(金	庫他)	400,000
請	願 側 線	1,200,000
(側	線)	1,200,000
營	業 權	3,780,000
(買	收營業權)	400,000
		3,780,000

<b>流動資産</b>		三二九七一	六一
他店貸	(一口)	八八六	七五
發荷主貸	(一七口)	一八六一九	三六
著荷主貸	(一三口)	一六二一	五九
荷掛立替金	(七口)	六五	八六
銀行	十二、高岡、中越銀行當座預金	一、一〇一四	四〇
現金	(手許有高)	七六三	六五
<b>雜勘定</b>		二六六二	三五
假拂金	(二口)	一六	三五
差入保證有價證券 日本通運本社加盟店契約保證差入 支那事變國庫債券 二七〇〇圓 額面二六四六〇〇		二六四六	〇〇
<b>資産合計</b>		七九六一三	九六

<b>負債</b>		<b>金額</b>	
<b>短期負債</b>		二四一八	九八
他店借	(一八口)	一四五〇	一三
未拂運賃	(鐵道納金)	一〇	四三
未拂諸掛金	(般看其他作業費)	六七一	三八
未拂取立金	(為替金取立)	二八七	〇四
<b>雜勘定</b>		一、一六八	二九
假受金	(四口)	一、一六八	二九
<b>負債合計</b>		三、五八七	二七
差引純資金		七六〇二六	六九

損益計算書

自昭和拾五年拾月壹日  
至昭和拾六年三月卅一日

現業損益計算

收入運賃及諸料金	一六三九三六	八三
支拂運賃及諸料金	一四九六五〇	一一
現業差益	一四二八六	七二
合計	一六三九三六	八三

營業損益計算

現業差益	一四二八六	七二
營業費	一二二〇八	二九
收入利息	八二	五〇
諸引料	一五	四〇
雜收入	二七五	〇八
諸稅	二六	六四
固定資産減價消却	六〇三	〇五
雜損	一四	四二
創業費	七四九	八一
合計	一六三九三六	八三



合計	14644	30	合計	14644	30
当期純益金	1026	69	当期純益金	1026	69
純益金處分			法定準備金	2000	00
			社員退職給與資金	3000	00
			後期繰越金	526	69
合計	1026	69	合計	1026	69

右之通りニ候也

昭和拾六年四月 日

伏木相互運送株式會社

専務取締役 水戸半 右衛門

取締役 中村俊一

取締役 清水喜作

全 木谷吉太郎

全 秋元伊平

右監査候處相違無之候也

監査役 堀田善一郎

全 村井清次郎