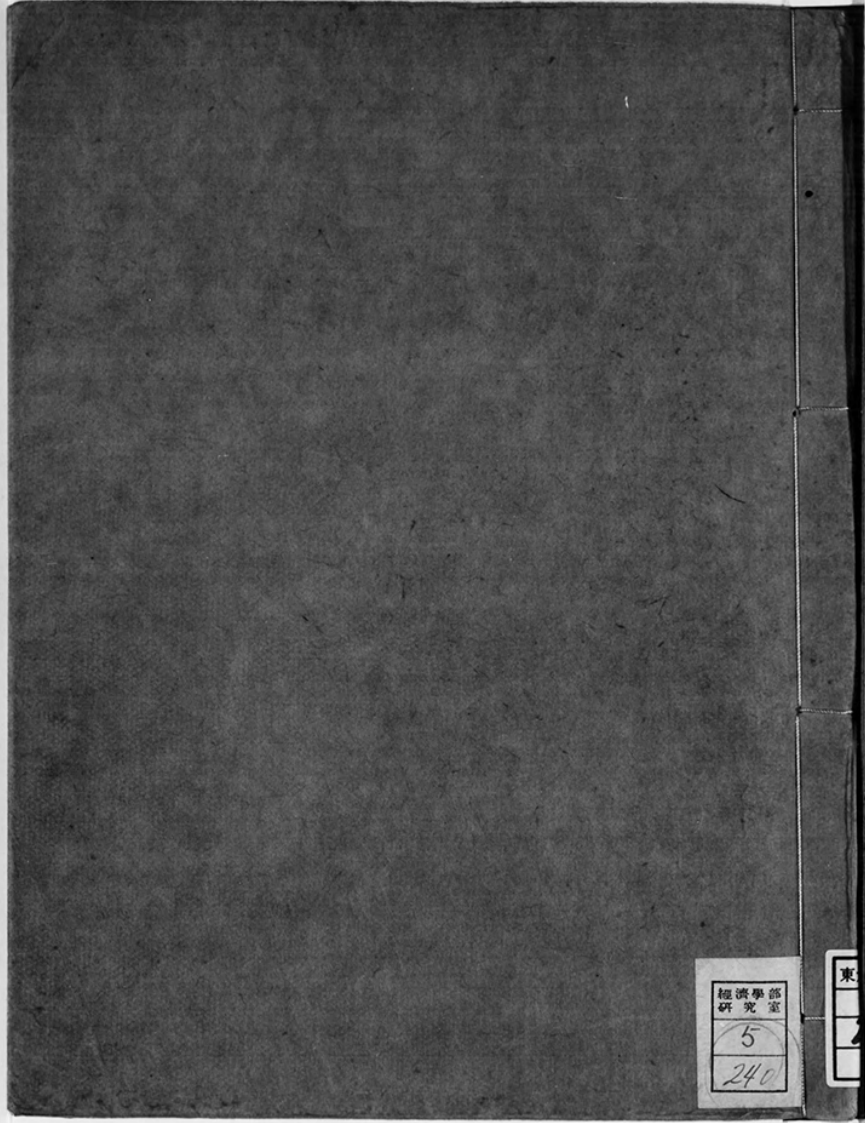


近世・近代社会経済資料（古文書）デジタルアーカイブについて

- (1) このデジタルアーカイブは、東京大学経済学図書館が所蔵する近世・近代社会経済資料のうち、古文書類について順次デジタル化をすすめているものです。
- (2) このデジタルアーカイブの利用に際しては「[東京大学経済学図書館電子資料利用規則](#)」に同意したものとみなされます。
- (3) 印刷物など他媒体への使用については、東京大学経済学図書館までお問合せください。
- (4) 画像は白黒です。文書原本の朱書や裏書、端裏書、裏継目印、前欠・中欠・後欠の部分、丁間に挿入された文書や脱落した付箋については、画像内に「朱書」「裏書」「端裏書」「裏継目印」「前欠」「中欠」「後欠」「挿入文書」「脱落付箋」などの置き札を写し込んであります。また、原本が破損し撮影が不可能な場合や、白紙が何枚も続く場合には、「以下破損につき撮影不能」、「以下〇丁白紙につき撮影省略」などのターゲットで明示してあります。
- (5) 画像の撮影には文字が視認できるよう十分な注意を払っていますが、資料の欠損、変色、褪色等の劣化や、ノド部分の状態によっては、原本の文字が全て写っていないものがあります。これらについては資料の原形を保ちつつ、出来る限りの範囲で撮影したものとして了解下さい。写りの悪い文書については、東京大学経済学部資料室にて、所定の手続きにより原本の閲覧をお願いします。
- (6) 文字間のコントラストの差が大きなものについては、視認性を高めるために、照明を調整して複数回撮影しています。この場合は、同一の丁の画像が複数枚連続して表示されます。
- (7) 本アーカイブに関する質問等については、東京大学経済学部資料室までお問い合わせ下さい。
- (8) 本デジタルアーカイブの一部は、独立行政法人日本学術振興会平成 25 年度科学研究費補助金（研究成果公開促進費）課題番号 258061 の交付を受けて作成しています。



經濟學部
研究室
5
240

東

5
240

經濟學部

決定書本帳目七拾二枚正往年中亦未考而
所改帳面之意宜係二年合書者以舊本致
參考者所改之字亦宜指除其舊其後亦作正
修訂所為也紙須用黃為帳本者合所添者也



東京帝國大
學經濟學部
研究室之印

青地茂人

朱書

不帳 所定書之內百治二年正月朔日令校民於奧村
河内郡多為屋連名之紙而七卷之亦為其此條
有之今台檢之條也延至五年正月不及其出沙河
有之 仰公舟不帳之指條之紙其為考案記也

朱書
舊本次一々条

一大鷹集分・舊及新書古三子石以下者不特仕要事

舊本次之条但帳條諸條紙之次

一塚入子之具之亦高院校箱長治衣樹之類許法可

朱書

為無用事

附長持或檢牌壹局檢板亦以停止之可
舊中才正系但願修傳原

一中陰年忘三日長法年各用一事

一家若全限修法發介不意令限華繁成也子
舊中才正系但願修傳原

以乃安の但任を修可各列之事

中世寛之七年七月首復約仰定書也各亦四年

此字亦省(合名九多也)是又之室六年不及四法

台示 修出の月和帳長指源の

云云

一家作多或間果不過(之)才但長危或百半果甚而

之(之)果亦不若底(之)天(之)限(之)古(之)最(之)作(之)並

以(之)古(之)同(之)效(之)可(之)用(之)事

附(之)示(之)作(之)修(之)事(之)院(之)停(之)止(之)矣(之)之(之)床(之)編

千(之)介(之)之(之)福(之)之(之)小(之)心(之)之(之)義(之)無(之)用(之)之(之)一(之)金(之)銀(之)修

汗(之)安(之)又(之)之(之)自(之)之(之)一(之)切(之)修(之)事(之)矣(之)之

一長危堰下石垣(之)或人持(之)之(之)磨(之)之(之)角(之)之(之)不(之)心(之)之(之)向

後(之)亦(之)築(之)直(之)之(之)川(之)石(之)之(之)存(之)之(之)物(之)石(之)之(之)川(之)石(之)之(之)之(之)此(之)亦

朱書

子多怪子。性石。以野。一。小。後。事。

一 諸長尾腰板。亥。何。木。三。唐。相。二。一。一。一。一。

舊本分七条

一 婚。之。之。帝。自。這。天。之。唐。相。成。思。薛。籍。其。不。也。

奇。陰。多。因。一。事。

所。修。之。地。之。使。長。特。不。牌。二。一。一。一。一。一。一。一。一。

舊本分六条

一 年。頭。歲。暮。之。節。自。勢。孔。之。刻。於。後。之。之。為。務。者。

舊本分九条

一 年。自。但。緣。者。親。親。之。內。之。性。之。五。六。了。三。以。子。

舊本分九条

一 一。一。一。一。一。一。一。一。一。一。一。一。一。一。一。一。一。一。

曾。人。之。一。有。其。賢。悟。事。

本帳以所書女中之衣類。至家中。極。年。既。已。條。之。所。派。

所。是。因。之。意。地。想。台。貴。成。諸。道。具。相。調。後。便。停。止。

本。帳。寬。文。八。年。七。月。百。衣。類。便。約。所。定。書。十七。条。

之。亦。舊。本。此。一。条。有。之。合。台。十八。条。也。

公義所定

一 床。緣。榻。小。唐。本。之。類。是。因。一。事。

舊。本。寬。文。八。年。七。月。百。衣。類。約。所。定。書。之。內。此。一。条。也。

是。亦。延。寶。之。年。不。及。在。沙。法。台。衣。作。出。有。本。帳。也。

朱書

指陳之

家中振舞之定

舊本公義中定内

- 一 一息及仕たの後振舞は此國若人より刻々二汁
- 二 菜香の井及び相立者一色酒一為二遍事
- 一 常之振舞一汁之菜外香和酒二遍事
- 一 後後之振舞是角仕重菓子等と出さず不苦
- 一 一席白鳥此國者本具停止之事
- 一 一より海也菜是角之事

右之通書之相身之者也

寛文八年七月廿日

本帳寛文五年正月廿日有全所思書出十五

之介以之末より合之十五

一 不依空夜中火繩火之付不亦火之廻然及不露

者乃之之下一相以事

本帳寛文十三年九月十二日伴勢宗官之

右書之次此之末

朱書

舊本朱書

一國元江戶用不改。此等古者則其可也。

中納言殿。言。其。事。通。胡。遠。有。名。事。

一。二。三。年。以。內。所。征。之。後。上。呂。出。以。名。切。之。事。不。依。

何。事。其。組。頭。法。令。亦。由。對。馬。奧。村。因。備。法。因。

云。當。此。中。之。人。其。組。頭。人。今。杖。長。於。江。戶。組。頭。法。

言。誠。之。何。有。之。事。以。其。了。誠。之。事。以。其。有。事。

一。江。戶。之。如。何。指。之。事。以。其。指。之。事。以。其。指。之。事。

相。誠。之。事。以。其。指。之。事。以。其。指。之。事。以。其。指。之。事。

誠。之。事。以。其。指。之。事。以。其。指。之。事。以。其。指。之。事。

右。之。事。以。其。指。之。事。以。其。指。之。事。以。其。指。之。事。

萬治元年
十月廿七日 卯

本多安房殿

長九郎殿

横山左衛門殿

前田對三殿

奥村因備殿

朱書

戊
萬治元年
十月廿七日
卯

本多安房殿

長坂前藤原殿

横山松尾門殿

小幡室内殿

赤田對馬殿

奥村国備殿

津田玄蕃殿

今故民部殿

以曆三年八月廿八日古帳師定書

受

一 公義所用許法延之事

一 吉利支丹宗旨吟味之事

一 他國之出入之事

一 女道書如前判形下之事

一 二子及吟味者縁造之事

朱書

一 系宮國之角上湯次為養生上系唯

一 情由事 英皇魂小法也 自能之方件事之

一 情由事 英皇魂小法也 自能之方件事之

一 自能之方件事 英皇魂小法也 自能之方件事之

古和國對馬島村因備洋田云當今枝氏於相修可

戸外此亦不修何子之入戸外此亦不修何子之入

成 存女音 御下

不平安居飯

長安在島飯

横山在島飯

小嘴宮内飯

昭曆三年 實文八年 近古帳 許定書

加賀守 楳 許定書

組中 祈儀作法 陸坂 二 古地 相心 存 戸 古 田 對 島 興

同備洋田云當今枝氏於相修可 戸外此亦不修何子之入

組中 祈儀作法 陸坂 二 古地 相心 存 戸 古 田 對 島 興

朱書

肥後守椽伊三之丞

何事の事なきに存知る事多し

加賀守椽の所使長を并序一得に其候中作法能得

加賀守椽の所使長を并序一得に其候中作法能得

其候中作法能得

津田公蕃何事なきに存知る事多し

其候中作法能得

其候中作法能得

若おもくもくしひのりもなきに其候中作法能得

其候中作法能得

其候中作法能得

加賀守椽の所使長を并序一得に其候中作法能得

加賀守椽の所使長を并序一得に其候中作法能得

其候中作法能得

首領の事

遺書に於て死去人何代迄の所記に在り祖親の事

朱書

言借銀有無其月申書云云世是或附云一類所
只今沙井公江陸立之知新言作令方系之細書所
違書中抄子之相後方枝氏致方述下海活状方取
仰公之各各之月之云云

万治元年正月廿日

赤田對馬

奥村因備

津田玄蕃

舊本多所定書

官若 微妙院極必作出所家中緣造之云後大牙
少牙不相立 沖耳下言緣造相席名誦目耳
仰身方成以來死去人言書之刻縁造之云書藏下
三書之組頭中江了觸方了長乃云云云

二月十日

壽合

舊本多所定書

一 所家中死去人遺物之云向後海目云 仰身經目
之所江了云刻之云云云云

朱書

只今之死云人二十日自述書指言刻遺物云云

一世如是云 海月能平者為真如造物上之受命也
此云云云云云云云云

一海月能平 仰身者之造物為上之受命也

一海月能平 仰身者又云世如是云 海月能平者
居海處之造物為上之受命也 造物以海為其
中法云云云云云云

一海月能平 仰身者之造物為上之受命也 云云云云云云

以若向後海家中云云 仰身者之造物為上之受命也 海家中云

一海月能平 仰身者之造物為上之受命也 海家中云
云云其海中之造物為上之受命也 海家中云

云云 云云

云云 云云

百治二年正月

朱書

舊年七月定書

所蒙年終逾向後不及所覓 加賀牙極所計言
下下 仰身男上意公 相文只亦迎 公義以所蒙
故知所之否及美細頭在後遠之矣以來事言了合
所向公長用公交門 歐婚男子世世後遠下
仰身男下公下計了上後遠之望有之 仰身
月滿之有之公下之 相終言下公下合立 仰身
必是爾二位望通之言 仰身或下之 乘之 古
之通下為之 仰身 仰身

百法二年七月朔日

舊年七月定書

后理成長陰之端矣舍他矣 淨候止公望若心
仰身想台作事 不庭介假花繁之種不仕淨候
善信下下計由 仰身

百法二年七月九日

明曆三年八月寬文八年正古懷 仰定書

飛火淨候止者 在後遠之矣言向輪其不經所

朱書

飛火之江原之志至下下解之

七月九日

前田野島

奥村因幡

津田玄葉

舊下多師定書

七十以上之師書 所覽之書 所覽之書可怪

飛來向後之得之志 志合不近書并之志

寛文二六二月朔日

奥村河内

組頭中

同列

何事より親之不作不勤有跡 誠意 所月五歳

所月五歳

七月九日

齊合

同列

所家中組之由之 所少得其可所用之志 病名言 其後強勉之志 志合不近書并之志

朱書

同類

為竹叢之意了今之國所改作地之材以法修命
より下代中是了之為深交之其子法之改作
古以迄下代の向後改作地之代之終人其
以之可成方之是進了中より之其 作其多古之類

長九命在島の皮 一統下相解多其 作公の上

中應三年
七月廿九日

奥村因情

洋田玄著

之由三在島の皮

本多安房皮

之由野島皮

長九命在島の皮

奥村河内皮

横山在島の皮

小幡宮内皮

古紙每通より年所解通より其より其より
以是相造此紙相より作所家年一統了了解

朱書

一海國言 仰升三年之簡之兄弟一而之勝子
正仁以仰事 仰依之而前仰之心而近年之
親疏然也 遊升仰事 仁之事

一不意方假仰事 向後之用之事

一病人之十死一生之別 未後亦不之若 其危哉
仰之事

一離別之事

古之通經中 胡改之 向後左依之

仰耳之名 意由事 仰升之榮 勝之味 一仕台
仰年之在 仰後之

延至二年十月

覺

舊年仰事

一家中 仰事 世如也 或文或增 而仰事 仰事者 仰事
仰事 仰事 仰事 仰事 仰事 仰事 仰事 仰事
仰事 仰事 仰事 仰事 仰事 仰事 仰事 仰事

一名 仰事 仰事 仰事 仰事 仰事 仰事 仰事 仰事

朱書

押妹妻女娘等一類之等一及似等者其致可云
上事

一病字者上系又言入湯死之等醫師之治書其病者
一病字者難難致頭也初以時有折回之等
一組之字也初也夫其不將肉之他國之書故其不可為
信也

一組中若令死去者有之時其致早來可達極事

空

卯
育日 延宝三年

舊年分定書

所家中少之氣近夜以任前所立江戶御前之通火之

之月一様末在右書作此來也御前之意也之解也

己酉書日 同之年 中川八郎右衛門

多賀五郎

津田源吉

自是末津島廻行用易為帳目

所書之津中章一亦從不之等一也一信之向後書

朱書

与了方安多秋 佛公案一書好午意之

十月廿七日 同三年

横山記馬門

奥村因情

前田對言

和島安處

所蒙 後子 佛解 希 組 之 矣 子 配 之 矣
其 後 本 解 組 以 觸 後 之 殊 幸 佛 以 信 成 之 矣

所知 仁 和 而 後 一 相 心 得 台 佛 用 之 而 也 佛 之 心 也 矣
予 後 以 妙 結 之 年 予 作 長 橋 而 判 形 之 者 亦 存 於 此
年 乃 委 泥 亂 仁 心 予 殺 者 殊 佛 改 通 農 事 終 矣
延 享 八 年 閏 月 十 日

九里党左馬門

淡井源左馬門

坂井与左馬門

野村与左馬門

高永山左馬門

朱書

南無阿彌陀佛

者乃改習學之因之書而致其其其其其

申九月廿五日 延慶二年 新田對馬

之印也 伊勢守中

每年在朝野... 山... 林...

所... 向編...

者之故去春... 向編...

壬戌 十月十日 天和二年 奥村兵部

奥村信隆

号

一... 每... 日...

本多安房様

奥村玄波様

奥村伊豫様

白濱御切米五斗持寄方不_レ可_レ申_レ入_レ之_レ多_レ敷_レ書_レ上_レ取_レ成_レ
在_レ作_レ出_レ之_レ紙_レ津_レ田_レ云_レ當_レ奥_レ村_レ兵_レ部_レノ_レ尸_レ名_レ持_レ
則_レ南_レ人_レ書_レ面_レ寫_レ成_レ之_レ言_レ下_レ其_レ言_レ志_レ流_レ

二月十日

奥村玄波

奥村伊豫

本多安房

若_レ今_レ百_レ瑞_レ示_レ作_レ出_レ之_レ持_レ中_レ力_レ初_レ世_レ子_レ世_レ往_レ而_レ漸_レ遠_レ
肯_レ仕_レ之_レ言_レ思_レ言_レ以_レ想_レ言_レ御_レ意_レ之_レ紙_レ心_レ持_レ遠_レ有_レ之_レ
尸_レ名_レ有_レ之_レ言_レ成_レ之_レ言_レ當_レ御_レ立_レ國_レ申_レ示_レ作_レ出_レ之_レ持_レ經_レ
相_レ遠_レ之_レ言_レ受_レ不_レ用_レ御_レ知_レ之_レ言_レ思_レ言_レ以_レ想_レ言_レ御_レ意_レ之_レ紙_レ
尸_レ名_レ有_レ之_レ言_レ成_レ之_レ言_レ當_レ御_レ立_レ國_レ申_レ示_レ作_レ出_レ之_レ持_レ經_レ

朱書

丙寅六月廿日 貞享三年

奥村玄波

津田玄蕃

河親翰と云

新金次毎月女首何夜常〜通〜服言下相續詮定
去朝望女首同早〜服言入〜

貞六月廿日 同奉

関門女首辨々〜各礼〜定〜月毎早多共近奉上
下迄勤勤小女首指和〜其上〜勤勤小〜

丁巳六月廿日 同奉

六月廿日 同奉

猶ん関門中と云関門改易〜各礼〜定〜
不及時沙汰もいれ不及奉と云〜時各礼〜定
下迄勤勤小女首辨々〜各礼〜定〜月毎早多共近奉上
下迄勤勤小女首指和〜其上〜勤勤小〜
大と云関門同女首〜又高〜
関門女首辨々〜各礼〜定〜月毎早多共近奉上

朱書

左派之組は人々を固性よく養ふ意を重んず

八月廿日 元禄九年

右へ通致す之相心は与茶田佐後及中後

浪人相違断書并先魂より之云ふ不重覚

一切支丹家所切人子古中人因事者のため懐忌

有之乱後若輩留置有之不重覚

一不情(注炮)云々事

右へ通致す之は若輩若輩之其品又之也

左派人通之其切或勿論事

以上

己巳

八月廿日 同二年

組中不及相籍其致し向後必以不重覚を固守

其九月廿日 同二年

御家御侍中より由緒帳と渡り有之云々事

朱書

下二張並以後相知と云下為由云々相違し或有くは之
其頭子配入云々所を云々似か自代意を強し或有く
之其紙頭迄内々云々相違致す建 清内種々云々
云々 作書云々

庚午
七月十日 元禄三年

右所紙面云々由後云々段致す下様以云々相解
P 云々云々云々云々云々

覚

- 一 関門に 伊丹君共 表裏其門云其合目を云より様を
去付下下事
- 一 出かゝり 審何段様未始云記下事
- 一 一様有云云云云 戸御し片戸云々云々云々守在云々
本云云云云云云云云云云云云云云云云云云云云云云
- 一 表裏其門云々其門の云々云々云々云々云々云々
潤下云云自分云云云云云云云云云云云云云云云云云

朱書

かむと其紙以相違はる身中只少くも
一折國角湯次子月与云書下紙紙の時運
折紙不事

右折紙所廿日也折徒折角者紙運

庚午
八月廿七日 同年

折紙中至他國紙紙了時分は
作紙身以折紙は格言上り
下り奥村因幡覺書に相違

又上同宗寺之紙紙有之
書之折大老紙紙以了り
古之紙紙有之紙紙承其通
其紙書記宗所書紙紙
紙紙承其通紙紙承其通
紙紙承其通紙紙承其通
紙紙承其通紙紙承其通

元禄五年

朱書

一石門河由所所不 州城在法出有維者 州中
所既近之乃不及押札多改之相通事

一且煙少有其不法賊人石州用舟往出者或以
燒卡札者之言相通事

一石之石州人言且法出且煙少有其不法賊人
其在石州斷之乃在石州相通事

右之之石州人言且法出且煙少有其不法賊人
其州用 州城中石州通者以歸押札之言相通

此致河書之相親石州馬迴中言中後全

主申
二月廿日 元祿六年

州馬迴
紐頭石中

石州石河身下

一石 官任者石中實之矣 官之之 近年根安之矣

官任者石中實之矣 官之之 近年根安之矣
官任者石中實之矣 官之之 近年根安之矣

其頭石中 州中實之石中 其前 州法之矣

朱書

七月廿二日 同九年 仰出

七月廿二日 同九年

七月廿二日 同九年 仰出
七月廿二日 同九年 仰出
七月廿二日 同九年 仰出
七月廿二日 同九年 仰出
七月廿二日 同九年 仰出
七月廿二日 同九年 仰出
七月廿二日 同九年 仰出
七月廿二日 同九年 仰出
七月廿二日 同九年 仰出
七月廿二日 同九年 仰出

七月廿九日 同九年

御城近き火事の時令早隆つか也下は地志若くは
御城中諸事不長に御出立の事尤も上は其不
在申す不長に御出立の事何事も御出立の事
不田路河子御出立

七月朔日 同十年

人持ふ不し向後編子汁

御目元有る事

年頭御礼
七月廿九日 同十年

朱書

所部所捕魚鱈等類何年にも通組頭等類
存寄有し同類者各別

十月廿九日 同年所書

所部申之由に存寄は時分難白魚と交存し各
不中若く若く投し九斗とあけしり或は
尸等と申すは所部申すに古所捕魚類
存寄通中並に魚鱈等類と申す存寄不斗
斗斗等類と申す

十月 正徳六年

向後若く是捕りし所部通中並に魚鱈等類
存寄捕りし中申す

右書深元年十月廿九日申す事

前々今迄通中並に魚鱈等類と申す存寄不斗
斗斗等類と申す存寄不斗斗斗等類と申す
存寄不斗斗斗等類と申す存寄不斗斗斗等類
と申す存寄不斗斗斗等類と申す存寄不斗斗斗
等類と申す存寄不斗斗斗等類と申す存寄不斗
斗斗等類と申す存寄不斗斗斗等類と申す存寄
不斗斗斗等類と申す存寄不斗斗斗等類と申す

朱書

西の包の事

一 雀鷲敵を撃つ義も金次近造に里に居て仕亭答ふ如
是又様し御事

一 近奉金次近造を力に仕向ふ事
と云は様し御事由は向後遠托に御事
多々相とつて御事
其配し御事
紐子配し御事

同侯申上各侍達事

右之致し御事其意に御事

二月晦日 享保三年

奥村内記

往還道所御事を居御事
場御事
御事

右之御事御事

朱書

人余言言你必無全

二月十日 同奉

前田經理

前田近江守候

前田英作守候

奥村伊豫守候

本多周防守候

横山豊相候

奥村内記候

別紙前田經理紙面之款言均平是國法中此等借運奉

二月十日

奥村伊豫守

別紙之落為御用善於付各指至公時分所中一書
此通下紙紙中一齊不指控一障一其或一其落控一内一
其通一而性付各指一乃新日一乃指以通一而後登
批一乃或一其入一不中批一其主一其入一其入一而
之款一而後登一其入一而後登一其入一而後登一其入一而後登

朱書

坐

八月廿四日 同奉

宗田在示

奥村伊豫守様

別紙宗田在示致西旨指紙係係紙子配一人一事
返り文同傳申有之面々之旨付達事
右之紙一付在示之旨上

八月廿四日

奥村伊豫守

沖野營傷中身并之沖野營子配之面々一平後而
之旨沖野營先中流書之旨付達之旨別旨付紙係係
之旨付之旨組子配中身之旨付達之旨沖野營傷中身
之旨付之旨相觸之旨并據紙係係之旨付達之旨
中身之旨付達之旨

一今及能分沖公領沖領地感材之旨付達之旨
仕苦法所領地感之旨付達之旨時分之旨付達之旨
不苦法之旨付達之旨又之旨付達之旨

朱書

還道節外との義に相違限成りしと云ふは是れ又是れ
相違の條に組文記方も家来未だ此二語を及ばず又
紙より内七條の如く人々も及ばず後條に相違す
有之致す事得其意を以て

士家

八月十日同日

奥村伊豫守

三光

一 從還道節外を括弧通す者も相違其意添し仰
答書内節外を以て入るは体同仕度と云ふは是れ

交家来より云ふは是れ也

一 向後罷捕より云ふ節外に少くも其意を以て
より集捕より云ふは是れ也

一 有之通之書に云ふは是れ也

被理に達は様目も相違所節外に云ふは是れ也
了は正より此は仰答書に少くも其意を以て
有之由は又付答書に少くも集捕刻不及所下
答に不足の如く云ふは是れ也

朱書

極老及改之配中より有る後事

一 所傳傳上御事と傳入也或海名元所傳止の配

近年に入上者有る河内名元通海名元

少老名元流改之配人元元有る中御事

一 地廻重名元乃の網張名元名元近年の

根有る根相少名元名元名元名元名元名元

名元名元名元名元名元名元名元名元名元

相少名元名元名元名元名元名元名元名元

一 所傳止場名元傳御事名元名元名元名元

名元名元名元名元名元名元名元名元名元

名元名元名元名元名元名元名元名元名元

名元名元名元名元名元名元名元名元名元

名元名元名元名元名元名元名元名元名元

上

六月 同年

中川式部

名元名元

朱書

右所書書中多有自書者其紙各了後作中一
茶野寺也所類也其手中有之其作中則或
了了了矣其手中有之其手中有之其手中有之
其手中有之其手中有之其手中有之其手中有之

其
九月廿四年

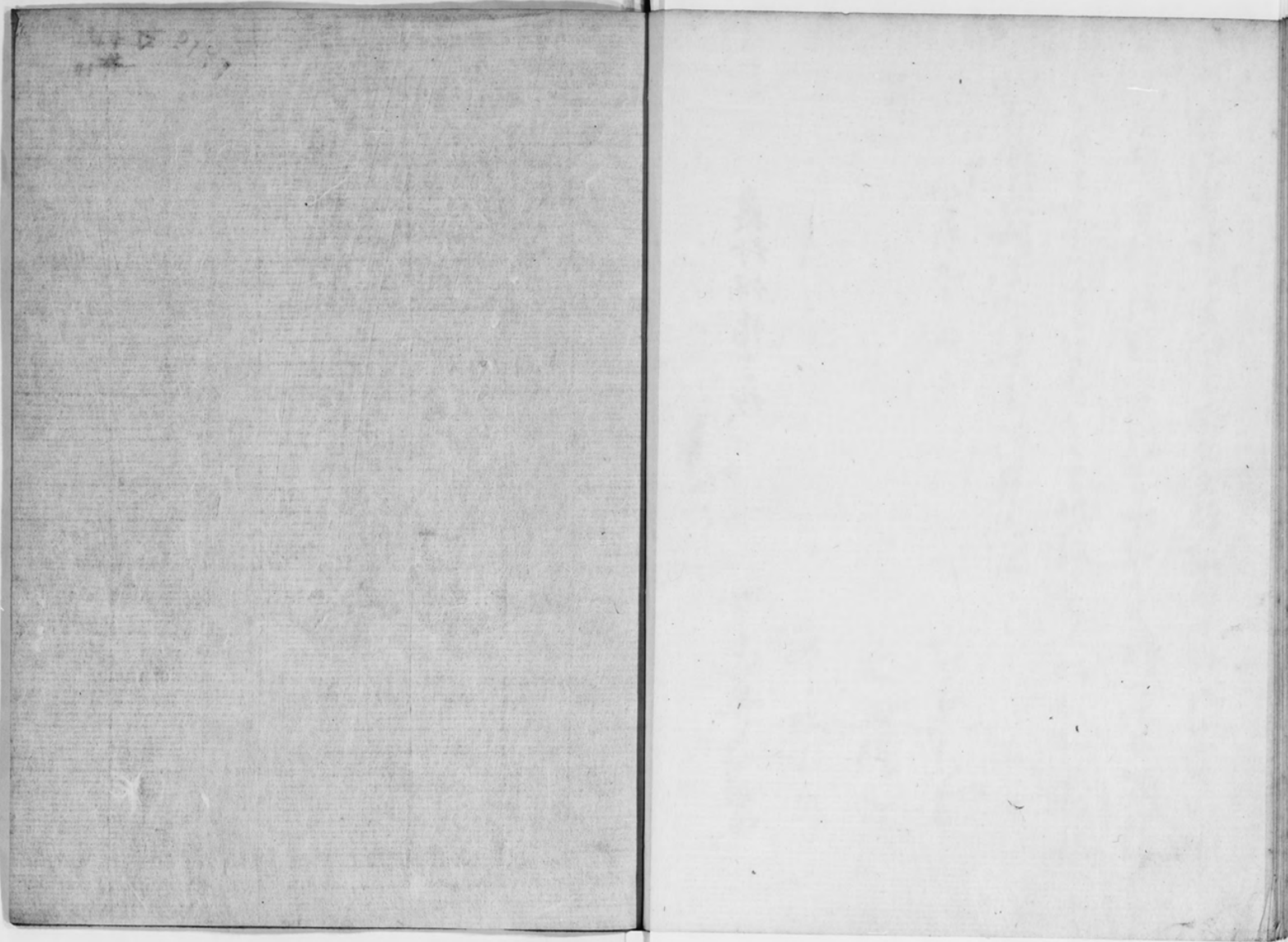
其手中有書

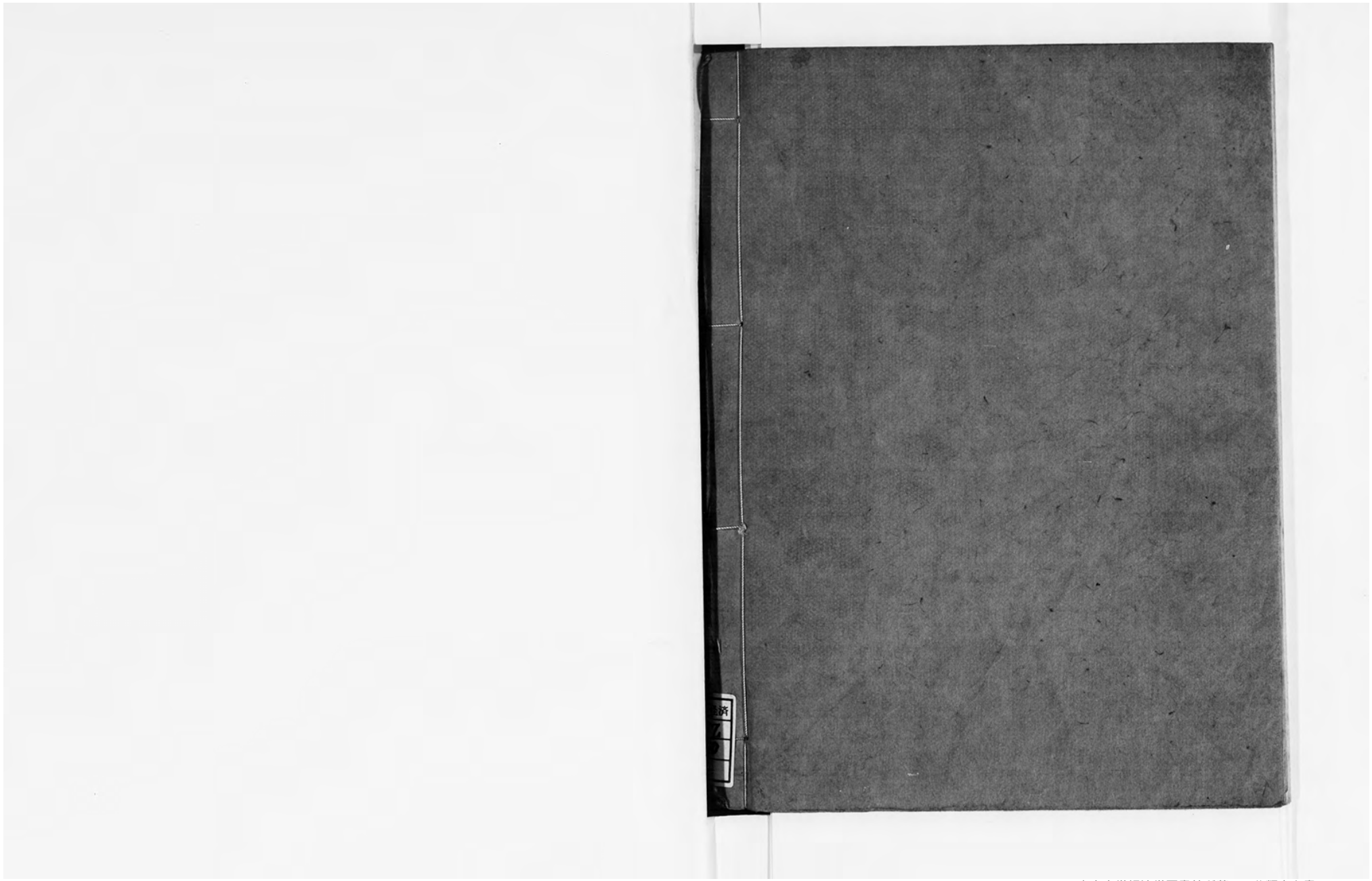
其手中有書

其手中有書

其手中有書

奥村仔橋寺次





齊
ノ
ノ